

Jahresbericht 2007

Kurzfassung

Der detaillierte Jahresbericht ist auf www.ptv.ch aufgeschaltet





Das Wichtigste in Kürze

Die PTV ist im Jahr 2007 weiter gewachsen. Sie hat ein gutes Preis-Leistungs-Verhältnis mit attraktiven Risikobeiträgen. Der Deckungsgrad ist praktisch stabil geblieben, und die gesamten Sparguthaben wurden mit 2,5% verzinst.

- Das **Wachstum der PTV** hat sich auch 2007 fortgesetzt. Per Ende 2007 waren gut 11 000 Personen bei der PTV versichert. In den letzten fünf Jahren hat sich die Zahl der Versicherten damit beinahe verdoppelt. Auch die Zahl der angeschlossenen Betriebe nahm kontinuierlich zu. Das Vermögen der PTV belief sich Ende 2007 auf 1,4 Mia. CHF.
- Die PTV zeichnet sich durch tiefe Risiko-beiträge und ein sehr **attraktives Preis-Leistungs-Verhältnis** aus. Die Verwaltungskosten pro versicherte Person sind mit 229 CHF gemessen an der Struktur der Kasse auf tiefem Niveau.
- Die **Risikorechnung** hat im Jahr 2007 erneut mit einem Überschuss abgeschlossen. Die Überschüsse in den letzten Jahren haben es dem Stiftungsrat erlaubt, auf das Jahr 2008 die Risikoprämien für Personen ab Alter 45 um 0,5 Prozentpunkte zu senken.

- Das Jahr 2007 war ein **schwieriges Anlagejahr**, das durch die Subprimekrise in den USA geprägt war. Aufgrund des Zinsanstiegs in der Schweiz resultierte bei den Obligationen in Schweizer Franken zudem eine negative Rendite von -0,49%. Die von Pictet berechneten BVG-Indizes ergaben für das Jahr 2007 je nach Zusammensetzung der Anlagen Renditen zwischen -0,58% und +2,17% (Aktienanteil von 60%).
- Bei den Anlagen steht für die PTV die **Sicherheit der Vorsorgevermögen** im Vordergrund. Die Performance der PTV betrug im Jahr 2007 +0,89% (BVG-25-Index +0,94%). Der Deckungsgrad lag bei 108%. Langfristig strebt die Kasse einen Deckungsgrad von 113% an.
- Die tiefen Werte der Indexreihe zeigen, dass es 2007 schwierig war, den vom Bundesrat festgelegten BVG-Mindestzinssatz von 2,5% zu erreichen. Die PTV verzinst dennoch den überobligatorischen Teil der **Sparguthaben** im Jahr 2007 mit 2,5%.
- Die im Jahre 2006 begonnene **breitere Verteilung der Anlagen** auf verschiedene neue Anlagekategorien (Hedge Funds, Aktien Emerging Markets, ausländische Immobilien und Rohstoffe) hat sich im Jahre 2007 mehrheitlich ausbezahlt. Positiv auf die Gesamtrendite der PTV ausgewirkt haben sich mit einer Nettorendite von 5,4% zudem die direkt gehaltenen Immobilien in der Schweiz.

- Für die Pensionskassen ist mit dem Inkrafttreten der letzten Etappe der ersten BVG-Revision ein arbeitsintensives Jahr zu Ende gegangen. Ein zentrales Thema bleibt die **Loyalität in der Vermögensverwaltung**. Deren Behandlung ist im Parlament im Rahmen der Strukturreform im Jahr 2008 geplant. Die PTV hat sich vor vielen Jahren bereits dem Verhaltenskodex in der beruflichen Vorsorge unterstellt. Bei der Organisation der Vermögensverwaltung achtet die PTV zudem darauf, dass genügende Kontrollen und klare Mandatsvergaben mögliche Missbräuche gar nicht erst ermöglichen.

- Die PTV hat sich 2007 **neue Strukturen** gegeben. Anstelle des bisherigen Verwaltungsrates als Unterausschuss des Stiftungsrats werden neu drei Ausschüsse rasch und zielgerichtet Entscheidungen treffen können. In diesem Zusammenhang wird auch das interne Kontrollsystem auf weiteren Verbesserungsbedarf hin geprüft. Die PTV baut auf eine effiziente Verwaltung mit transparent ausgewiesenen, tiefen Kosten. Siehe Organigramm S. 10.

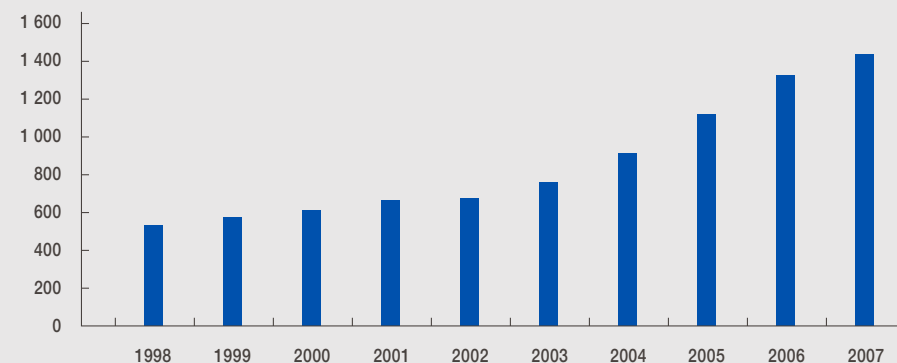
Kennzahlen

	2007	2006	2005
Performance Gesamtvermögen	0,89%	4,17%	8,75%
Deckungsgrad	108%	110%	110%
Verzinsung Vorsorgegelder	2,50%	2,50%	2,50%
Angeschlossene Firmen	1 751	1 634	1 488
Anzahl Versicherte (inkl. Rentenbezüger)	11 164	10 208	8 945
Verwaltungskosten pro Versicherten (CHF)	229	236	246

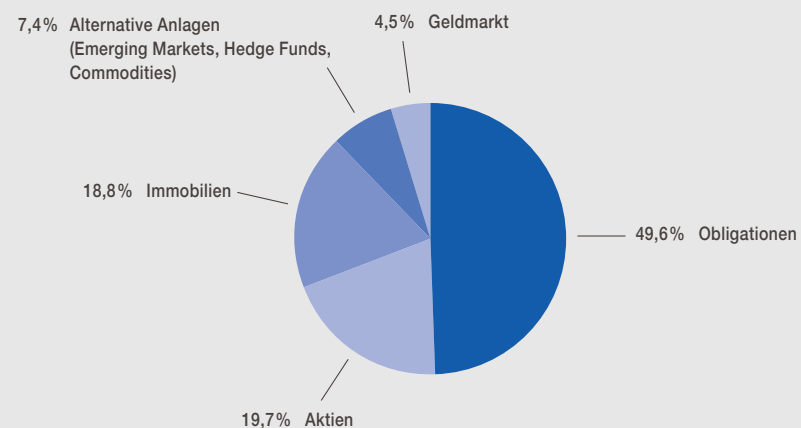
Aktiven	31.12.2007 (in CHF)	31.12.2006 (in CHF)
Flüssige Mittel	65 453 479	35 884 864
Forderungen	9 309 284	7 676 553
Obligationen	701 114 207	644 027 431
Aktien und ähnliche Wertschriften	388 678 815	367 012 177
Liegenschaften	269 516 942	267 879 538
Total Aktiven	1 434 072 727	1 322 480 563

Passiven	31.12.2007 (in CHF)	31.12.2006 (in CHF)
Freizügigkeitsleistungen	25 407 303	28 485 266
Andere Verbindlichkeiten	437 285	668 273
Passive Rechnungsabgrenzung	827 024	963 000
Arbeitgeber-Beitragsreserve	19 913 506	15 510 634
Vorsorgekapital Aktive	1 012 228 270	914 993 054
Vorsorgekapital Rentner	250 443 508	228 647 332
Technische Rückstellungen	23 432 379	18 051 655
Wertschwankungsreserve	101 318 452	115 101 349
Stiftungskapital/freie Mittel	65 000	60 000
Total Passiven	1 434 072 727	1 322 480 563

Entwicklung Bilanzsumme (in Mio. CHF)

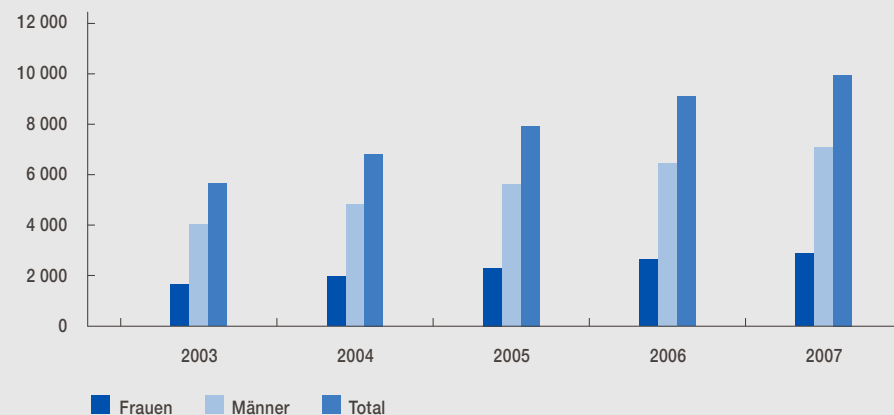


Aufteilung Vermögen nach Anlagekategorien



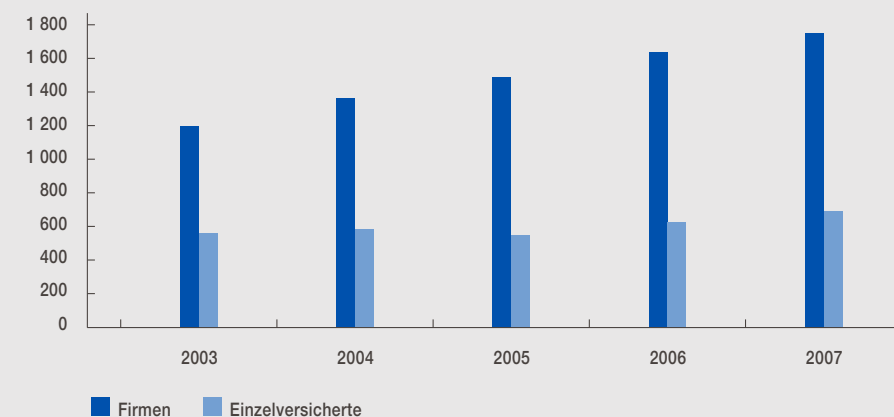
	2007 (in CHF)	2006 (in CHF)
Beiträge und Einlagen	118 031 059	102 768 104
Eintrittsleistungen	101 404 871	138 495 875
Zufluss Beiträge/Eintrittsleistungen	219 435 930	241 263 979
Reglementarische Leistungen	-32 308 877	-23 566 552
Zuschüsse Sicherheitsfonds	-814 182	-706 161
Verwendung Arbeitgeber-Beitragsreserve	-3 508 840	-2 875 355
Austrittsleistungen	-74 846 923	-63 813 225
Abfluss für Leistungen/Vorbezüge	-111 478 822	-90 961 293
Bildung Vorsorgekapital	-128 814 988	-180 896 328
Versicherungsaufwand (Beiträge SIFO)	-491 169	-543 617
Netto-Ergebnis Versicherungsteil	-21 349 049	-31 137 257
Erträge Wertschriften	25 180 275	19 682 332
Realisierte Kursverluste	-6 707 295	-4 234 021
Realisierte Kursgewinne	16 167 628	15 576 764
Wertberichtigung	-31 946 133	16 343 993
Liegenschaftserfolg	8 778 000	6 671 085
Aufwand Vermögensverwaltung	-3 261 647	-2 939 365
Netto-Ergebnis aus Vermögensanlage	8 210 828	51 100 787
Sonstiger Aufwand und Ertrag	13 224	18 557
Verwaltungskostenbeiträge	2 778 965	2 524 978
Verwaltungsaufwand	-2 560 532	-2 411 809
Marketing- und Werbeaufwand	-876 334	-1 239 566
Verwaltungsaufwand	-657 901	-1 126 397
Aufwand-/Ertragsüberschuss	-13 782 898	18 855 690

Aktive Versicherte



Das Wachstum der Anzahl der aktiv versicherten Personen hat sich auch 2007 fortgesetzt. Das Durchschnittsalter der versicherten Personen liegt bei rund 42 Jahren.

Angeschlossene Firmen und Einzelversicherte



Per Ende 2007 waren der PTV rund 1751 Firmen angeschlossen. Dazu kommen weitere 700 selbstständig erwerbende Personen, welche für die Durchführung der beruflichen Vorsorge die Verbandslösung gewählt haben.



Art und Umsetzung des Zwecks

Die PTV bietet verschiedene Versicherungspläne an. Dabei können die folgenden Leistungen versichert werden:

Bei Pensionierung

- Flexible Pensionierung zwischen Alter 58 und 70
- Einkauf in die vorzeitige Pensionierung
- Bei vorzeitigem Ableben garantierte Auszahlung der bis Alter 75 geschuldeten Rente
- AHV-Überbrückungsrente
- Pensioniertenkinderrente
- Kapitalbezug

Im Todesfall

- Ehegattenrente
- Rente für den geschiedenen Ehegatten
- Lebenspartnerrente
- Waisenrente
- Todesfallkapital
- Einzelternrente

Bei Erwerbsunfähigkeit (Invalidität)

- Invalidenrente
- Invalidenkinderrente
- Befreiung von der Beitragszahlung

Finanzierung

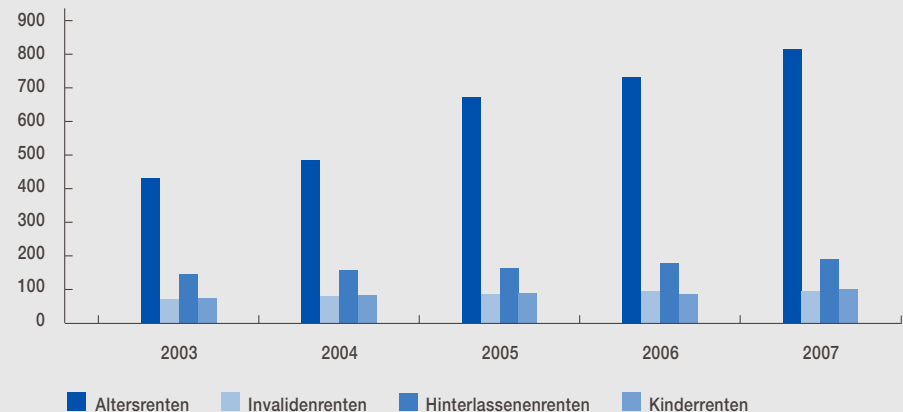
Die PTV ist nach dem Beitragsprimat finanziert. Die Gesamtbeiträge setzen sich wie folgt zusammen:

- Sparbeiträge
- Risikoprämie
- Beiträge für die Verwaltung

Die einzelnen Beitragskomponenten werden transparent im Vorsorgeausweis aufgeführt. Die Beiträge berechnen sich in Prozenten des versicherten Lohnes und sind mindestens zur Hälfte durch den Arbeitgeber zu erbringen. Der versicherte Lohn gemäss Reglement entspricht dem AHV-Jahreslohn, in der Regel vermindert um den Koordinationsabzug. Eine versicherte Person kann sich jederzeit bis auf die maximalen Leistungen (Versicherung ab Alter 25 mit dem aktuellen Lohn) einkaufen.

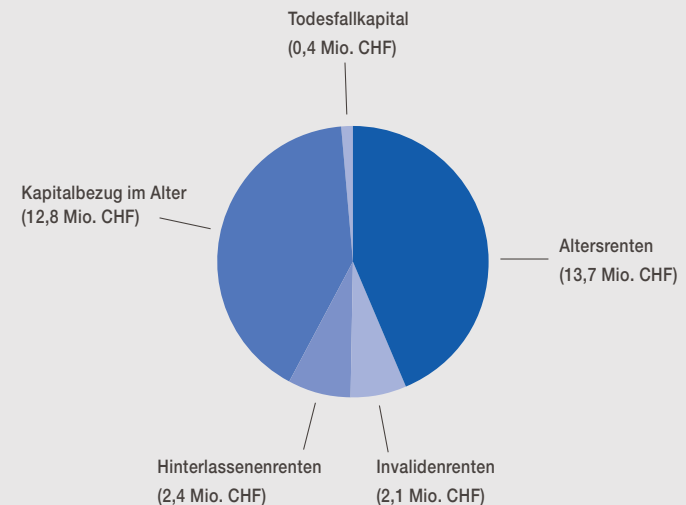
Das Angebot der PTV umfasst verschiedene Beitragspläne.

Anzahl Leistungsbezüger



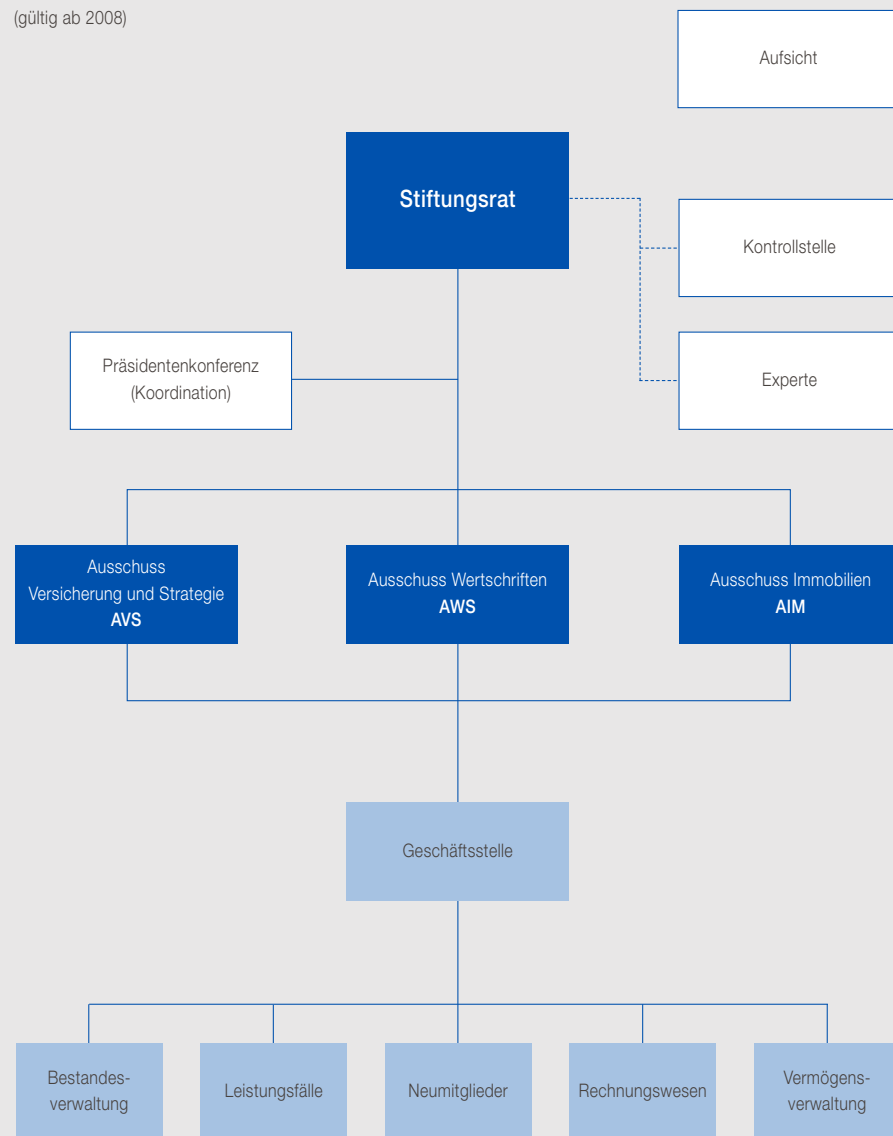
Entsprechend dem Wachstum der PTV haben die Altersleistungen in den letzten Jahren zugenommen. Die Invaliden- und Hinterlassenenleistungen sind dagegen praktisch stabil geblieben. Das Verhältnis der aktiven Versicherten zu den Rentenbezüger ist sehr günstig.

Ausbezahlte Leistungen



Organigramm

(gültig ab 2008)



Stiftungsrat Arbeitgebervertreter

Peter Bucher	SIA	Bucher + Dillier Ingenieur-Unternehmung AG, Luzern	Präsident SR
Hans Abicht	SIA	Hans Abicht AG, Zug	AIM
Armin Fischer	STV	Fischer Meile Engineering AG, Wil/SG	AVS
Hansjörg Spörri	STV	Papierfabrik Netstal AG, Netstal	AWS
Yvonne Hausammann	BSA	Hausammann Architekten AG, Bern	AIM
Jürg Winkelmann	FSAI	Architekturbüro Winkelmann, Murten	AIM
Joseph von Aarburg	USIC	BG Ingenieure und Berater AG, Bern/Lausanne	AVS

Stiftungsrat Arbeitnehmervertreter

Olga Gremaud	SIA	SIA-Generalsekretariat, Zürich	AVS
Andreas Steinegger	SIA	Jauslin + Stebler Ingenieure AG, Muttenz	AWS
Franz Mathis	STV	Cormondrèche	AWS
Urs Wili	STV	Furrer+Frey AG, Bern	AVS
Mario Ricklin	BSA	ARB Arbeitsgruppe AG, Bern	AIM
Georges Wagner	FSAI	Schmid Partner AG, Schaffhausen	AIM
Nicole Covré	USIC	Flückiger + Bosshard AG, Zürich	AWS

Geschäftsführung

Geschäftsstelle ATAG Wirtschaftsorganisationen AG

Daniel Dürr	Geschäftsführer PTV
Beat Christen	Stv. Geschäftsführer PTV
Andreas Burren	Leitung Finanz- und Rechnungswesen
Rita Manaa	Leitung Administration
Beat Beyeler	Leitung Kundenbetreuung

PK-Experte

Patrick Spuhler Swisscanto Vorsorge AG, Basel

Kontrollstelle

Beat Rolli PricewaterhouseCoopers AG, Bern

Anlageexperte

Dr. Hansruedi Scherer PPCmetrics AG, Zürich

Aufsichtsbehörde

Amt für berufliche Vorsorge und Stiftungsaufsicht des Kantons Bern



ptv

■ Pensionskasse der
Technischen Verbände
SIA STV BSA FSAI USIC

Persönlich. Engagiert. Natürlich.

Postfach 1023

3000 Bern 14

Telefon 031 380 79 60

Fax 031 380 79 43

www.ptv.ch